

やさしちょう

社協だより



ふれあいネットワーク

社会福祉及び社協の「社」を図案化し、「手を取り合って明るい、しあわせな社会を建設する姿」を表現しています。

2018. 5. 1 No.37



平成30年2月9日

ふれあい交流会が開催されました♪♪

Contents ♡

- 平成30年度 社協事業計画・予算の概要・・・・・・・・・・P2
- 平成30年度 社協会計資金収支予算（法人本部事業）・・・・・・・・P3
- 平成30年度 共同募金委員会会計予算（寄付金サービス区分）他・・P4
- 枝幸町ボランティアセンター情報・・・・・・・・・・P5
- 枝幸町地域包括支援センターからのお知らせ 他・・・・・・・・P6
- 「社会福祉活動助成事業」募集のお知らせ 他・・・・・・・・P7
- 心配ごと相談所開設のお知らせ 他・・・・・・・・・・P8



社協は
社会福祉協議会
の略称です

社会福祉協議会（略称「社協」）は、昭和26年に制定された社会福祉事業法（現在の「社会福祉法」）を根拠として設立されている自主的な民間（社会福祉法人）の社会福祉団体です。

「福祉豊かなまちづくり」は、特定の人々や機関、団体だけのものではありません。そこに住むすべての人々の生命と暮らしを守り高め、共に暮らせるまちづくりを願うことだと考えます。

社協もそうしたことを願い、様々な人々によって支えられています。

基本理念

一人はみんなのために

みんなは一人のために

平成三十年度 事業計画・予算が決定しました

基本方針

はじめに

日本は、急速な人口減少・高齢化が進み、少子高齢化の歯止めが急務である。また、少子高齢化による労働力不足、社会保障費の増大など、深刻な社会問題が生じている。この状況を打開するため、地域住民の生活の質を高め、誰もが安心して暮らせる社会の実現を目指す。このため、地域住民の生活の質を高め、誰もが安心して暮らせる社会の実現を目指す。このため、地域住民の生活の質を高め、誰もが安心して暮らせる社会の実現を目指す。

1 具体的な取り組み

1 法人運営

地域の誰もが住み慣れたまちで安心・安全に暮らしつづけることができる、福祉の町づくりをめざし、積極的に社協事業を展開するとともに、事業の実施効果やコスト把握などの検証に努め、効率的で効果的な事業運営に努めます。

これらの社協事業を実践するうえで、職員の資力が最も重要な要素でありますので、処遇の改善に努めつつ適切な労務管理のもとに職場の内部、外部における研修体制を一層強化し、法人組織の活性化に向けた人事管理体制の確保に努めます。

2 法人全体の運営

2 地域福祉活動の推進

社会福祉法に基づく地域福祉を推進する中核的な団体としての役割、公共的、公益的な使命を發揮し、地域住民や地域の多様な組織・団体等の積極的な参加によって福祉のまちづくりを進めるのに相応しい組織・運営体制の確立に努めます。

- 福祉課題の把握
- 福祉教育・啓発活動
- 地域支援福祉サービス事業の実施
- 当事者組織等の活動支援
- 共同募金、歳末たすけあい運動への協力
- 心配ごと相談所の開設
- 生活福祉資金貸付事業・福祉資金貸付事業
- 振り込み詐欺等の消費者被害防止への対応
- 社協の信頼・適正性の確保
- 非常災害時体制の確立
- ボランティア活動の振興、支援

枝幸町社会福祉協議会では、去る三月十六日に理事会・二十三日に評議員会を開催し、平成三十年度事業計画・予算を審議し決定しましたので概要をお知らせします。

3 福祉サービス利用支援

福祉サービス利用者や地域住民の立場に立ち、福祉サービスの利用や地域生活の支援に向けた相談援助、支援活動、介護サービスや福祉サービスの水準の向上に向けた福祉サービス提供機関を始めとする多様な社会資源の情報提供、連絡調整を行うために、次の事業を実施します。

4 地域包括支援センター事業の運営

4 在宅福祉サービス

サービス提供事業者として中立性、公共性に配慮し、職員の各種研修を通じて専門的な知識や技術及び意欲を高め、地域の福祉課題に即応した質の高いサービスの提供に努めます。

また、事業者として資格職の雇用促進に繋がるよう、実習者の受入れに積極的に対応します。

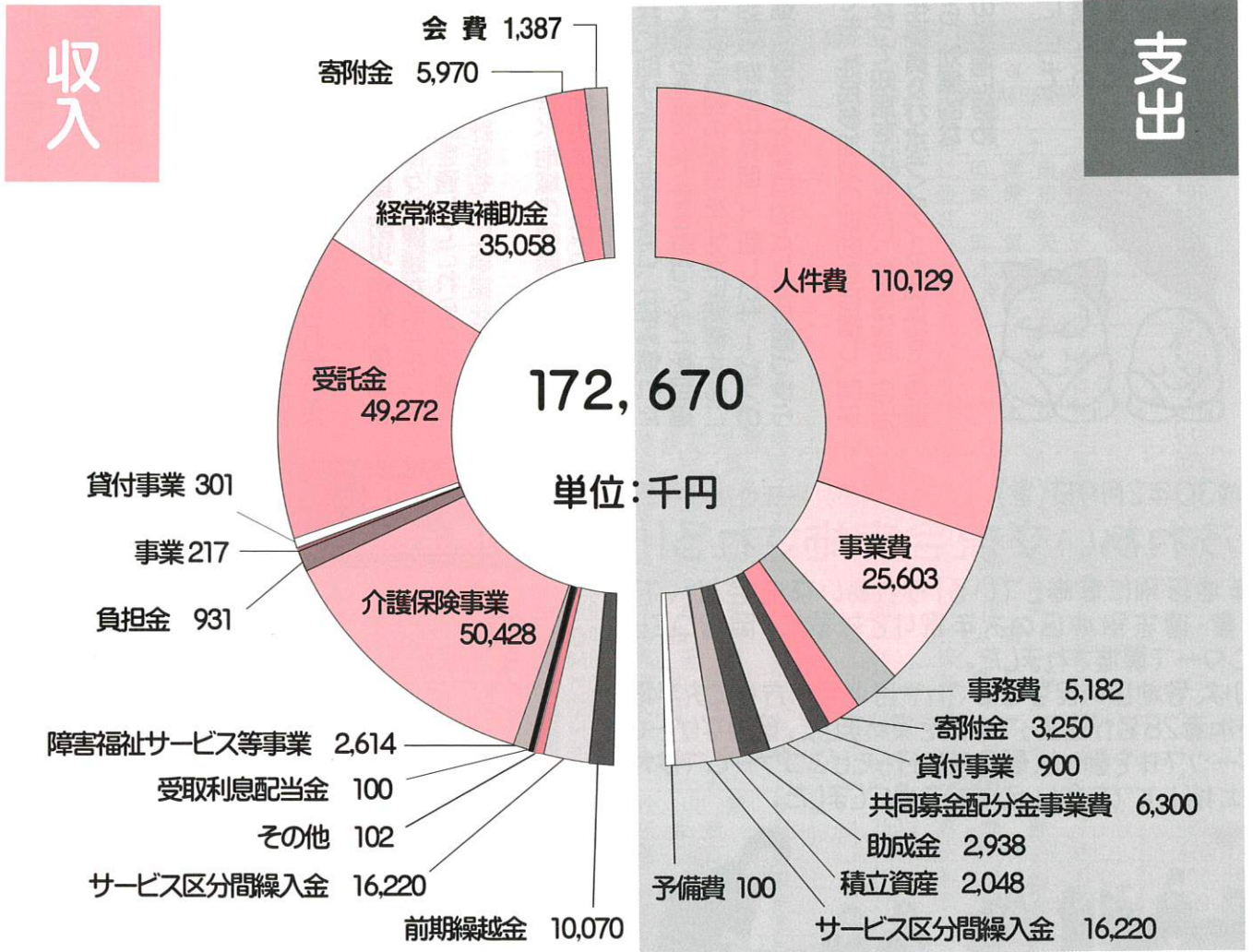
- 居宅介護支援事業の運営
- 訪問介護事業の運営
- 指定障害福祉サービス事業の運営
- 自立支援サービス事業の受託



平成30年度

172,670 千円

社協会計資金収支予算 (法人本部事業)



平成30年度 社協会計事業別予算 (単位:千円)		
サービス区分	予算額	説明
法人運営事業	40,236	社会福祉協議会運営
共同募金配分金事業	9,146	ボランティア指定校助成・各団体への助成他
地域福祉活動事業	6,527	いきいき交流会・ふれあいサロン・その他地域福祉活動事業
居宅介護等事業	28,786	ホームヘルプサービス事業
居宅介護支援事業	30,283	介護認定調査・ケアプラン作成・サービス調整
地域包括支援センター事業	28,693	総合的相談窓口・介護予防マネジメント他
地域支援事業	12,721	自立支援サービス事業
ボランティアセンター事業	6,320	ボランティア活動助成・支援・金品の受入等
貸付事業	1,009	各種資金の貸付
心配ごと相談事業	80	心配ごと相談所の開設
枝幸町保健福祉センター管理運営事業	8,869	枝幸町保健福祉センターの管理運営
合 計	172,670	

「自分の町を良くする仕組み」

枝幸町共同募金委員会

平成三十年度 事業計画・予算が承認される

■基本方針

はじめに

長引く経済不況、核家族化、少子高齢化が進む中、地域福祉を取り巻く環境が大きく変化し、様々な福祉ニーズに即応できる体制づくりが求められています。

高齢者や子育て家庭への支援、防災・防犯、環境保全といった住民に直結する様々な課題が顕在化しており、本会においても助成を通してこれらの課題解決を図れるよう、基本方針をもとに事業を推進してまいります。

共同募金は助成を通じ、地域の課題解決を図るとともに、解決を担う活動主体の育成や活動主体間のパートナーシップによる住民参加を促進し、地域に暮らす人々が共に助け合い・支え合い、「住み慣れた地域で安心して暮らす事のできる町づくり」を目指し、また助成による活動の成果を社会に発信することで、世論の喚起や制度の見直し、新しいサービスの創造などの促進を図ることを目的として位置づけられています。

本会においても、住民参加型の運動を目指し、関係機関が一体となって知恵を出し合い、地域住民、自治会・町内会、民生委員及びボランティア団体等との連携を図りながら、効果的な共同募金運動の推進に努めてまいります。

また、住民にとってわかりやすく透明性のある、参加しやすい運営を行い情報公開に努めます。



平成30年2月9日(金) 赤い羽根共同募金助成事業

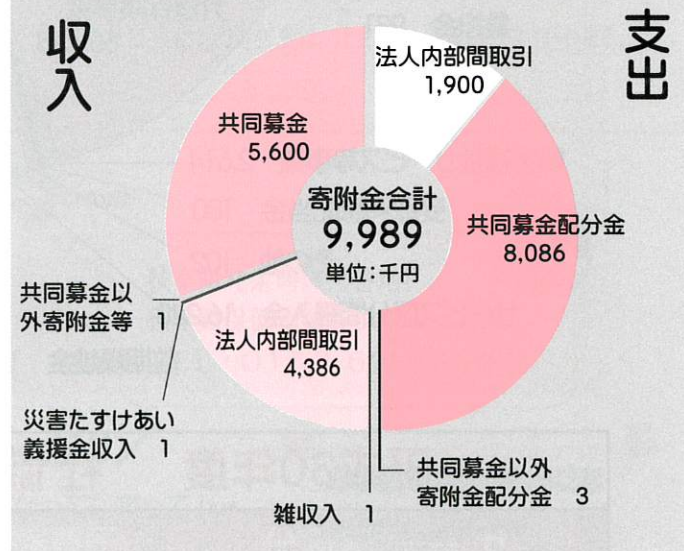
ふれあい交流会実施される!!

毎年地区別に実施している「ふれあい交流会」が、下幌別・岡島・徳志別地区の老年寄りを対象に、岡島コミュニティセンターで開催されました。

当日は、各地区の民生委員さんや自治会の方々にお手伝い頂き参加者28名が集まって交流を深めました。簡単なゲームや軽スポーツで体を動かし、昼食時に行ったビンゴゲームでは大いに盛り上がり、とても楽しいひと時を過ごしました。



平成30年度 共同募金委員会会計予算(寄付金サービス区分)



枝幸町ボランティアセンター情報

一般預託につきましては社会福祉事業に有効活用させていただきます。指定預託につきましては指定の各預託先へ振り込みさせていただきます。平成30年1月1日～3月31日現在の預託は次のとおりでしたので、ご報告させていただきます。

【敬称略】

枝幸地区			
(栄町)	松田 静子	亡き夫の香典返しを廃して	5万円
(三笠町)	森 ひふみ	亡き夫の香典返しを廃して	5万円
(新栄町)	北出 博志	亡き母の香典返しを廃して	5万円
(幸町)	奥出 邦夫	亡き母の香典返しを廃して	5万円
(北浜町)	祐川 弘和	亡き父の香典返しを廃して	5万円
(北浜町)	住吉 一郎	亡き妻の香典返しを廃して	5万円
(梅ヶ枝町)	炭谷 陽子	亡き夫の香典返しを廃して	8万円
(栄町)	山田 勇	亡き義母の香典返しを廃して	5万円
(北浜町)	伊藤 信義	亡き義母の香典返しを廃して	5万円
(三笠町)	田中 勝治	亡き母の香典返しを廃して	3万円
(幸町)	福井 輝子	亡き夫の香典返しを廃して	5万円
(新栄町)	東田 俊昭	亡き父の香典返しを廃して	10万円
(北浜町)	豊田 寛典	亡き母の香典返しを廃して	5万円

歌登地区			
(梅ヶ枝町)	芳賀 律子	亡き夫の香典返しを廃して	5万円
(梅ヶ枝町)	小黒 利之	亡き母の香典返しを廃して	5万円
(新港町)	西川 照峰	亡き父の香典返しを廃して	5万円
(徳志別)	新田 清	亡き母の香典返しを廃して	5万円
(北幸町)	藤枝 敏治	亡き母の香典返しを廃して	3万円
(梅ヶ枝町)	熊谷 光子	亡き娘の香典返しを廃して	5万円
(栄町)	木村 正則	亡き義従姉の香典返しを廃して	5万円
(本町)	櫻庭 貞子	亡き夫の香典返しを廃して	5万円
(歌登東町)	土門 雅子	亡き母の香典返しを廃して	5万円
(歌登東町)	岡崎 清一	転出にあたりお礼として	5万円
(歌登東町)	藤倉 健一	亡き義兄の香典返しを廃して	3万円
(歌登西町)	西澤 恵津子	亡き夫の香典返しを廃して	10万円

枝幸町ボランティアセンター情報

社協だよりNo.36号に引き続き、平成29年12月31日現在までのイングリッシュ寄付者294名のうち、掲載しきれなかった234名の方々の寄付者、合計数量を掲載いたします。

ご氏名に誤りがありましたら、誠に申し訳ございませんが、社会福祉協議会(62-2601)までご連絡ください。

【敬称略】

団体・個人名	数量(g)	団体・個人名	数量(g)	団体・個人名	数量(g)	団体・個人名	数量(g)
相澤哉斗・茉柚	11,030	桜井節子	3,450	佐藤浩實	1,770	秋田谷シゲ	725
依礼・瀬那	10,930	三国谷健吾	3,393	和田クニ子	1,740	安田建設株式会社別働補修現場	720
澤田弥飛	10,490	岩谷京子	3,380	工藤裕子	1,710	西澤京	720
枝幸漁業協同組合	10,218	仲沢明美・前田由紀子	3,380	中野進	1,700	石川キエ	710
田中凌羽・翔生	10,200	澤田歩輝	3,378	西方静子	1,694	村田真由美	702
吉田登代子	9,768	浜中怜奈	3,300	芝垣玲子	1,685	西條美和子	700
柳本利子	9,260	枝幸小学校5年生一同	3,290	天野昭一	1,680	宮川秀雄	696
枝幸商事(合)	9,244	丸高商店従業員一同	3,286	山川喜美子	1,670	新田留美子	690
橋本良夫	9,080	ななみ	3,213	熊谷フミ子	1,660	木村善一	680
宗谷南農協給油所	9,027	金森紀子	3,171	小田島	1,652	藤澤雅美	680
菅野功	8,650	宮下カオル	3,130	稚内土木現業所歌登(営)	1,630	鷺野マサエ	665
田辺谷忠男	8,070	長内征二・則子	3,100	中野啓子	1,580	禿優子	650
今井潤・高橋澤二	7,880	土谷雄子	3,087	櫛部靖男	1,520	後藤文男	642
水尾節子	7,865	大峰みつ子	3,085	ニッ森薫	1,500	根本実	640
戸田秋子	7,746	島山整骨院	3,060	日下三恵子	1,489	村山木材(株)	618
鳥浜琉璃・妃璃夏・柳寧瑠	7,370	重清秀博	3,054	徳志別捕獲場	1,483	佐藤和子	610
今とも子	7,257	伊藤ひでき	3,050	田村真澄	1,482	雨堤明美	590
松村昌幸	6,984	和田一二	3,050	高口知津子	1,470	乙忠部郵便局	590
福田稔	6,930	増輪靖子	3,045	照井和子	1,453	珠佑・佑聖・皇佑	590
枝幸警察署有志一同	6,920	枝幸郵便局	3,016	後藤敏夫	1,430	竹浦ナミ	580
特別養護老人ホーム歌翠園	6,744	辻井正	3,005	小竹恵子	1,425	中島幸雄	580
松尾和司	6,640	田端郁美	2,970	フラダンスサークル	1,410	佐藤典子	570
東総一	6,480	細川運大	2,910	木村房子	1,405	榊原幸子	530
東田和裕	6,435	上清数	2,890	柳橋ほのか	1,400	村山喜代美	520
黒宮正晃	6,381	佐藤保子・仲澤明美	2,849	真壁幸子	1,360	横浜一夫	510
坂川ケイ子	6,194	葛西裕子	2,740	遠山富美子	1,350	歌登診療所	500
田村来士	6,059	佐々木京子	2,725	山田れい子	1,350	深井節子	500
白村善幸	5,970	山田キミ	2,715	佐藤文子	1,320	葛西みつ子	490
阿部桑吉	5,570	石橋絆	2,650	大黒谷みゆき	1,280	内藤幸子	470
前田宗隆	5,385	ゆず・りおん・こはく	2,650	一よし	1,260	訪問看護ステーション	445
第六十六幸運丸	5,287	日赤奉仕団	2,620	松山知子	1,260	佐藤菜々海	430
後藤牧場	5,240	奥寺敏美	2,468	授産所一同	1,250	若林静子	423
池田勇	5,174	折居ナサ	2,460	樋口富美雄	1,230	伊東美咲希	420
成田雪枝	5,140	天野規子	2,450	山下光雄	1,222	本木忍	400
下山秀明	5,090	若狭君紀	2,410	森山洋子	1,210	吉田道子	400
小又真由美	5,040	葛西誠	2,396	佐藤順子	1,200	下村京子	390
鹿内ツル・三木輝雄	4,740	石橋商事(株)	2,395	岡島自治会婦人部	1,125	田村昭吾	380
今菜理佳	4,685	斉藤裕子	2,390	田中美代子	1,120	高谷武夫	375
森元工ミ	4,550	三宅彩華・攸斗	2,380	河辺石油(株)	1,081	大原友子	370
南宗谷消防組合	4,533	川合美咲	2,370	小山テイ子	1,080	上道輝美	367
枝幸町歌登渡辺	4,440	三国ユキ江	2,347	佐藤勝己	1,062	工藤重美	340
横内正	4,408	工藤美枝子	2,310	渡辺道子	1,060	佐藤智子	300
藤原佑	4,200	味処呑喜	2,274	山川悦子	1,050	村田裕治	300
渡辺杏奈	4,200	根木茂雄	2,238	山口忠司	1,044	成澤りり子	290
寺岡幸江・高橋雅哉・史哉・沙綾	4,082	後藤みき	2,200	根木陽子	1,040	西海智恵	290
株長谷川工務店	4,000	高橋尚美	2,189	安藤治美	1,032	能沢忠志	260
佐賀恵美子	3,800	かたがほックスブルームン	2,184	泉タエ	1,000	佐藤緑	229
南仙食堂	3,800	身障協会西野	2,167	佐藤英子	1,000	福田まひろ	220
野呂勇一	3,730	清水ハナ	2,127	三浦豊	980	菅原真由美・あゆみ	200
桃山節子	3,699	平池智恵子	2,057	高田無津子	974	北陽工業(株) 株砂田機械	200
雨堤光子	3,668	浜岸一俊	2,025	梅津志郎	880	荒屋信子	190
大平キミ	3,605	長倉是子	2,000	歌登東町岡崎	830	能戸重子	180
赤坂信一	3,590	しゅうちゃんのはあちゃん	1,997	田中食品センター	817	佐藤きよこ	164
古永功	3,548	河村亨	1,965	あさくら温泉	811	今井スミエ	130
金野元一	3,536	高橋昌子	1,920	成沢靖夫	800	笹川めぐみ	130
土谷里美	3,530	乾裕美	1,910	清水喜郎	771	今野美規子	115
工藤憲子	3,500	佐藤義仁	1,905	三木れい子	770	錦織蓮・舞	110
福井みどり	3,496	佐藤怜	1,880	蛭名裕子	763	野口恵美子	90
石丸チエ子	3,464	p i c c o r o	1,840	佐藤宏行	728		



ご協力いただいている、全ての方に
心より感謝申し上げます!



苦情相談窓口をご存知ですか？

当事業所では、福祉サービスや介護サービスに対する利用者の苦情や要望などに適切に対応するため、苦情相談を受け付ける窓口を設置しています。苦情受付担当者は、利用者から苦情を受付けた場合、苦情解決責任者に報告し苦情の解決に努めますが、苦情解決に客観性を持たせるために第三者委員を設置して、第三者に助言を求めたり、話し合いに立ち会っていただくことができることになっています。

福祉サービスや介護サービスで気がついたことや改善してほしいこと、また要望や苦情などがありましたら下記担当者に気軽にご相談ください。

- 苦情解決責任者 社協会長
- 苦情受付担当者 社協事務局長・担当職員
枝幸町社会福祉協議会 tel 62-2601
62-4660
- 枝幸町社会福祉協議会歌登支所 tel 68-3717
- 第三者委員
- 【枝幸地区】
- 根木 茂雄 62-3028
- 濱田 一郎 62-4747
- 村山 良子 62-2365
- 【歌登地区】
- 中野 進 68-3132
- 桐原 利彦 68-2955
- 中町 良幸 68-3135

枝幸町ボランティアセンター情報

皆様の善意に心から感謝申し上げます。

ボランティアセンターへたくさんの善意が寄せられ、心からお礼申し上げます。

平成29年4月1日から平成30年3月31日までの1年間に寄せられた善意は次のとおりでしたので、ご報告致します。

◆一般社会福祉事業へ	
枝幸地区	78件…2,268,740円
歌登地区	19件… 890,730円
◆指定団体への預託	
枝幸地区	76件…4,370,000円
◆指定団体への物品預託	
枝幸地区	3件

★社会福祉協議会への寄付金は、社会福祉事業に役立てられます。

枝幸町地域包括支援センター

介護や福祉、心配事など、どんなご相談でもお気軽にお電話ください！
今回は、お薬の管理についてご紹介します。

枝幸町北栄町1474番地1
枝幸町保健福祉センター 3階
TEL: 0163-62-4660



薬の飲み残しはありますか？

「薬が多くて、どれを飲めばいいかわからなくなってしまっ…」
「つい飲み忘れてしまっ。」

手元に薬がたくさん残っていたら

薬局に持って行き相談してみましょ！

薬剤師さんが薬の種類、量、使用期限などを確認し、お医者さんに相談してくれることがあります！

《例えば》 薬を1回分ずつ1袋にまとめてくれる！
薬の重複や飲み合わせを確認してくれる！

自分で工夫できること

- ◇お薬カレンダーや薬ケースを活用！
- ◇薬の袋に日付や飲むタイミングを書く！
- ◇食卓や目の届くところに置いておく！



処方箋



お薬は決められた量を決められた時間に飲みましょう。

勝手に薬の調整をしたり、飲むのをやめてしまったりせず、お薬のことでわからないこと、心配なことがあれば、お医者さんや薬局・薬剤師さんに相談してみましょ。



その他、介護や心配事などあれば地域包括支援センターにご相談ください！！

リングプル収集活動
たくさんのお面付、ありがとうございます。



目梨泊小学校 46kg



枝幸町老人口うづ
松寿会 25kg

枝幸・歌登の中学生による
除雪ボランティアが実施されました。



平成三十年一月二十七日(土)歌登中学校の生徒と保護者が、二十一日(金)に枝幸中学校一年生が除雪ボランティアを行い、各町内の高齢者住宅で、普段除雪が難しい箇所を、一生懸命協力して除雪していました。



生徒の皆様お疲れ様でした。



『社会福祉活動助成事業』募集のお知らせ

枝幸町社会福祉協議会では、町内において社会福祉の向上をめざした福祉活動やボランティア活動の普及を目的とし、活動を実施している団体の事業に対し助成を行っています。

対象団体

この事業は、次の各号の条件を満たしている団体に対して助成金を交付します。

- (1) 団体の活動が広く地域福祉の向上を目的としているもの。
- (2) 自主的な活動として会費を費制を導入していること。
- (3) 他の団体・個人(会員個人を含む)に対して、助成金等を支出していないこと。
- (4) 事業予算の1/4は他の財源(民間助成金・自主財源等)を活用していること。
- (5) 1年以上の活動実績があるもので、構成する会員が五人以上あること。
- (6) 特定の政治団体・宗教団体などから独立していること。

助成金の対象となる事業

- (1) 広く社会福祉の向上をめざした福祉活動・ボランティア活動、またそれらの普及を目的としている活動であること。
 - (2) 地域住民のために広く活用される活動・事業であること。(単年度・継続事業を問わない)
- ※会員限定の研修会開催および会員の研修会への参加経費、それに係る交通費等や、団体等の運営に係る費用は助成金の対象となりませんのでご注意ください。

助成の内容

一件(一団体)の助成額五万円限度を原則とし、助成金の総額は本会の予算内とし、一年間継続する。助成金の財源については、赤い羽根共同募金助成金と本会財源とから。

募集期間(平成三十年年度実施分)

平成三十年七月三十一日(火)までです。



『サロンの活動助成金事業』募集のお知らせ

枝幸町社会福祉協議会では、「地域の拠点に、住民である当事者とボランティアが共同して企画をし、共に運営していく、楽しい仲間づくりの活動」という定義により、高齢者や障害者・子育て中の親といった、閉じこもり孤立しがちな人たちが、ボランティアである住民と共に地域の中で、いきいきと元気に生活できる場を創りだすことを目指し、助成金を交付する事業を行っています。

助成金の対象

- この事業の対象は、次の各号の条件を満たしているサロンに対して、助成金を交付します。
- (1) この要綱に沿った活動であること。
- (2) 地域住民への働きかけがあること。
- (3) 原則月一回以上の開催が望ましいこと。

申込の方法

助成を希望する団体は、申請書に必要事項を記入の上、枝幸町社会福祉協議会本所、歌登支所の窓口へお越しください。

助成金の額

助成金は、継続する一年間で四万円とします。

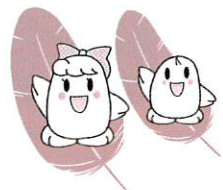
募集期間(平成三十年年度実施分)

平成三十年七月三十一日(火)までです。

詳しい助成の内容や申請につきましては、枝幸町社会福祉協議会のホームページにてご確認いただくか、直接お問い合わせください。

枝幸町社会福祉協議会
TEL 62-226001
FAX 69-220221

歌登支所
TEL 68-37117
FAX 68-37117



心配ごと相談所開設

枝幸町社会福祉協議会では、毎月1回心配ごと相談所を開設しています。相談業務には、社協の相談員さんがあたります。生計・家庭問題・結婚・離婚等でお悩みの方は、ぜひこの機会を御利用下さい。『秘密厳守』で相談に応じます。又、個人相談も行なっていますので、お気軽にご相談下さい。心配ごと相談所では、開設日以外でも常時相談業務を行なっています。

枝幸町社協

- 開設場所／保健福祉センター 3階相談室
- 開設時間／午後2時00分～午後3時00分

開設日と担当相談員

月日	氏名	月日	氏名
4月18日 (水曜日)	藤田 英子	10月17日 (水曜日)	徳保 明子
5月16日 (水曜日)	油谷 信子	11月21日 (水曜日)	佐藤三枝子
6月20日 (水曜日)	村山喜代美	12月19日 (水曜日)	伊藤 辰雄
7月18日 (水曜日)	鳥谷部美代子	1月16日 (水曜日)	村山 良子
8月15日 (水曜日)	福井 金吾	2月20日 (水曜日)	渡邊 明德
9月19日 (水曜日)	船橋 裕子	3月20日 (水曜日)	保土澤 豊

歌登支所

- 開設場所／うたのぼり交流センター 歌種
- 開設時間／午前10時00分～正午

開設日と担当相談員

月日	氏名	月日	氏名
4月13日 (金曜日)	松井 末子	10月12日 (金曜日)	中野 啓子
5月11日 (金曜日)	桐原 利彦	11月 9日 (金曜日)	未 定
6月 8日 (金曜日)	中町 良幸	12月14日 (金曜日)	未 定
7月13日 (金曜日)	情野 久司	1月11日 (金曜日)	下山 明子
8月10日 (金曜日)	五十嵐公子	2月 8日 (金曜日)	榊原久仁子
9月14日 (金曜日)	二本柳洋子	3月 8日 (金曜日)	田中美代子

各地区ごとに相談員さんがおりますので、お気軽にご相談下さい。

担当地区	相談員	担当地区	相談員
幸 町	池田 早苗	岡 島	柳本 利子
	西海 秋子	徳志 別	西野 久二子
新港町・宇遠内 南浜町・下幌別	油谷 信子	山 臼	徳保 明子
	橋田 てつ子	乙 忠 部	鳥谷部 美代子
梅ヶ枝町	渡邊 明德	風 烈 布	落 谷 勇
本 町	佐藤 清	音 標	藤 田 英子
栄 町	藤岡 みち子	歌登東町	中 町 良 幸
	村山 良子		中 野 啓 子
北幸町	小竹 恵子	歌登南町	桐原 利彦
新栄町	保土澤 豊		二本柳 洋子
北栄町	石丸 千工子	歌登西町	情野 久司
	佐藤 三枝子		未 定
北浜町	伊藤 辰雄	歌登西歌登	田中 美代子
三笠町	濱田 一郎	歌登松垣町	松井 末子
	福井 金吾		五十嵐 公子
岬 町	村山 喜代美	本毛 幌 別	下山 明子
目梨泊	升田 郁子	志美宇丹・上徳志別 大 奮・豊 沃	榊原 久仁子
問 牧	船橋 裕子	般毛内・東歌登 辺 毛 内	未 定

■ 詳しくは、社会福祉協議会事務局までお問い合わせください。

保健福祉センター内 社協事務局 TEL 62-2601
うたのぼり交流センター内 支所事務局 TEL 68-3717

有償ボランティア

地域たすけあい事業

困っている高齢者の方を地域のみならず『たすけあい』『ささえあい』安心した在宅生活が送れるように、有償でお手伝いしませんか？ 特別な資格は必要ありません！

- ★買い物代行
- ★ゴミ出し
- ★掃除

- ★草むしり
- ★雪かき

- ★代筆や代読
- ★話し相手 などなど

30分の支援



チケット1枚(250円)を
利用者さんからボランティアさんへ

チケットを謝礼金と交換し、お渡しします♪

“ちょっとした困り事”がある町内の65歳以上の方、障害のある方、身体的に日常生活動作が困難な方のご相談をお待ちしています。

ボランティア(協力登録者)さんを
まだまだ募集しています!!

みなさんのご協力をお待ちしています♪

お問い合わせは・・・
枝幸町社会福祉協議会
TEL 62-2601
歌登支所
TEL 68-3717 まで

